

# 快速入门手册

## N3-s 视频编解码器

NDI FB 全能编解码器

(2022-5 版)

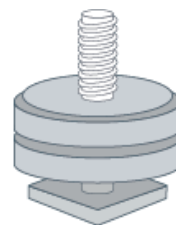
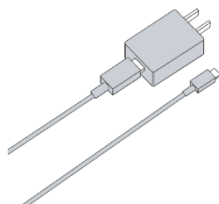


### 通过本手册，您可以了解到

- 装箱清单
- 设备接口和功能
- 设备连接、登录和基本应用
- 设备升级和恢复出厂设置

在您正式使用本产品之前，建议您仔细阅读本产品使用说明书。为确保您的人身安全及避免设备受到物理或电气损伤，请严格遵照本说明书的指导或在专业人员指导下进行安装使用本产品。不正确的电气连接或物理安装方式将有可能造成设备的永久损伤，甚至威胁人身安全。

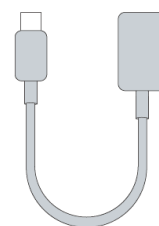
# 1 设备清单



(1) 主机×1

(2) 电源适配器×1

(3) 冷靴×1

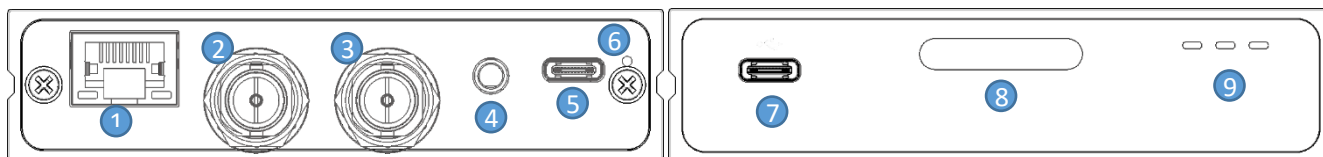


(4) 合格证/保修卡×1

(5) 《快速入门》手册×1

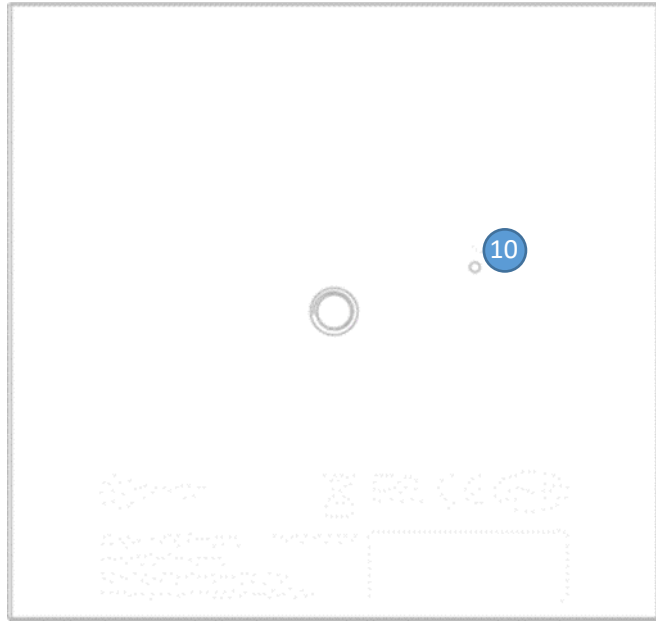
(6) Type-C 转 USB 母口×1

# 2 设备接口



- (1) PoE 供电的 1GbE 口
- (2) SDI 输出
- (3) SDI 输入
- (4) 3.5mm line in/line out
- (5) 电源接口

- (6) Tally
- (7) Type-C 扩展接口
- (8) Tally
- (9) 工作指示灯



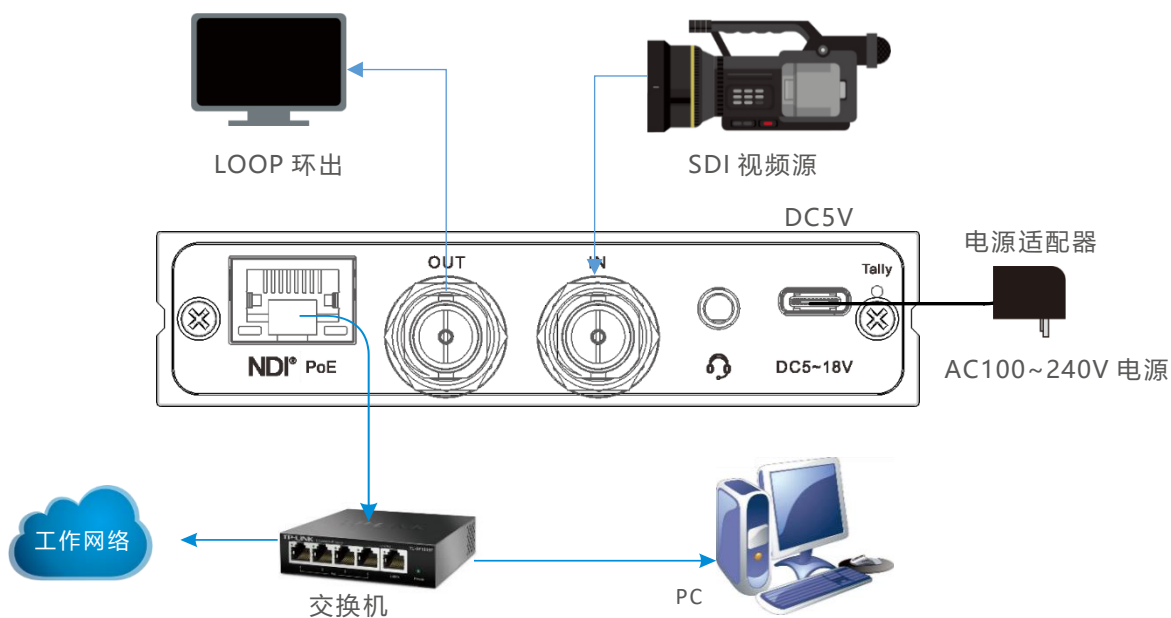
(10) 复位按钮 (设备底部)

### 3 设备指示灯

		编码模式下用于指示当前视频的状态		
Tally	绿色常亮	指示当前视频处于PVW预览状态		
	红色常亮	指示当前视频处于PGM输出状态		
LED指示灯	名称	颜色	状态	说明
	Power	白色	常亮	电源已连接
			熄灭	电源关闭或故障
	LINK	白色	闪烁/常亮	网络正常接入
			熄灭	网络异常或未连接
	Run	白色	闪烁	正常工作中
常亮			启动中	
熄灭			设备异常或未启动	

## 4 应用场景

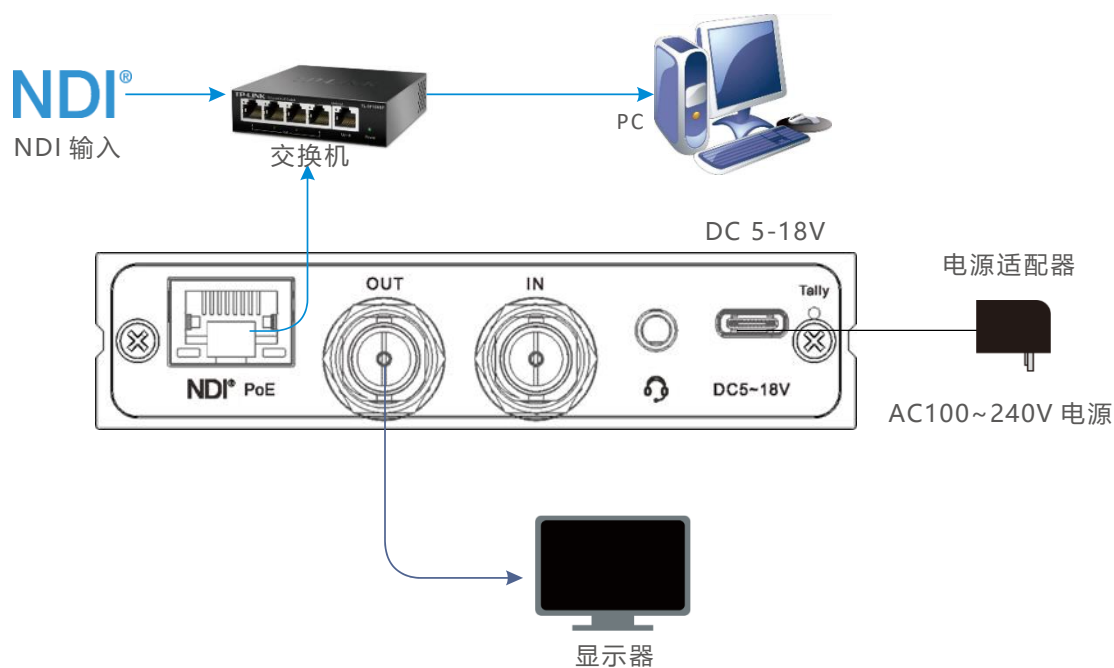
### 4.1 编码模式



#### 注意

- 设备支持 DC5-18V 宽电压供电，请使用设备标配电源适配器给设备供电，其他不合格的电源可能会损坏设备，此外设备还支持 PoE 和 D-Tap 方式供电；
- 编码器模式下，需确保摄像机输出的 SDI 线缆连接 SDI IN 口；
- Loop 不是必须的，当需要环出时连接 SDI OUT 接口；

## 4.2 解码模式



### 注意

- 同一设备的编码模式和解码模式不可同时使用；
- 解码器模式下，需确保 SDI 线缆连接的是 SDI 输出口。

## 5 发现设备

### 5.1 使用 Kiloview Multiview 免费工具

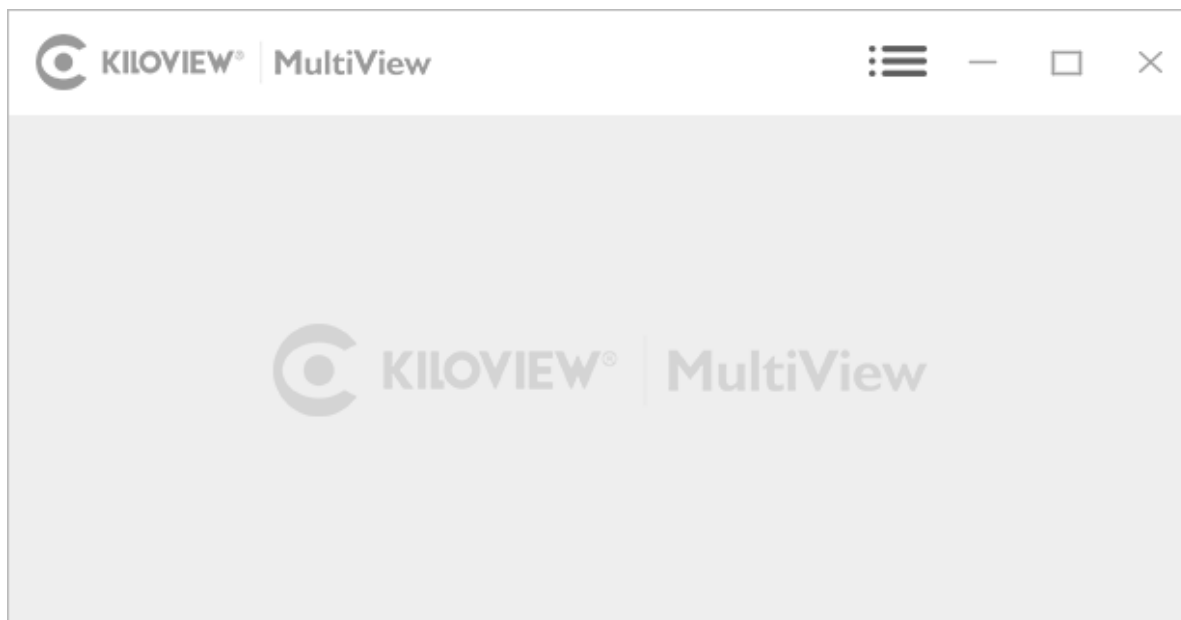


#### 下载 Kiloview Multiview 免费工具

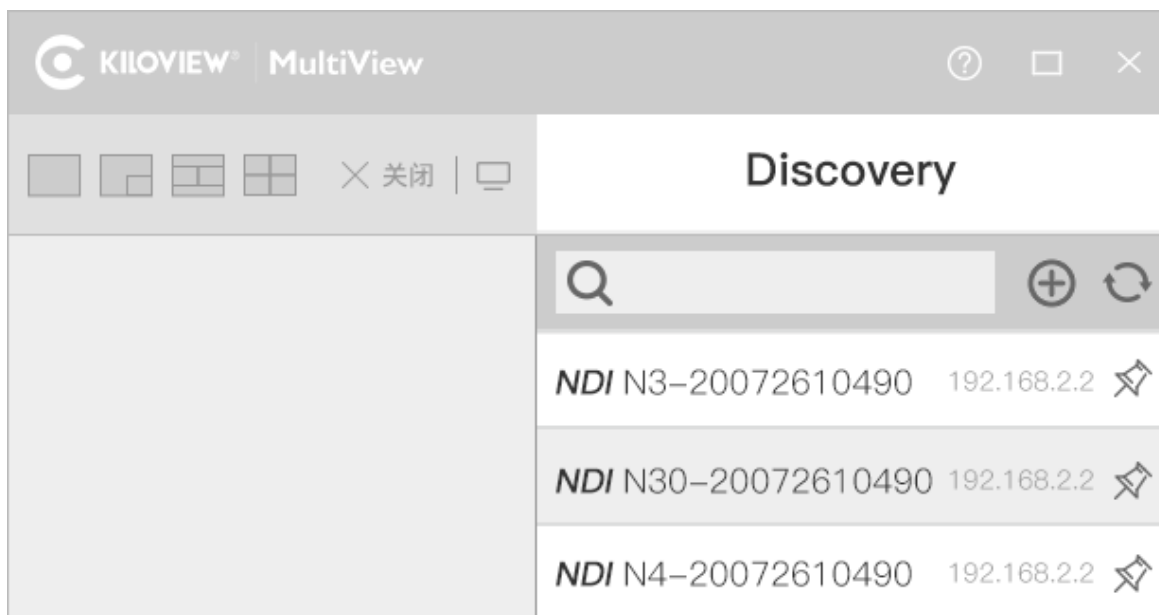
访问网址 <https://www.kiloview.com/cn/ndi/multiview>，点击[申请免费体验]按钮，获取 Multiview，根据提示一步一步安装软件即可。

**Kiloview Multiview** 是一款全世界广受好评的、免费的 NDI 视频发现、管理、多画面监看的工具软件。

## 第一步：启动 Kiloview Multiview 软件，打开设置界面



## 第二步：在设备发现列表中找到你要的设备，通过 Web 浏览器访问它的管理界面



### 说明

- N3-s 设备的命名规则：N3-s- <设备序列号>，其中 <设备序列号> 为贴在设备标签上的一串数字。
- 访问方法一：将发现列表中找到的设备直接鼠标拖放到左边的窗格，稍等片刻，右上角将出现一个 © 图标。点击它可以直接打开 N3-s 设备的 Web 管理页面。
- 访问方法二：打开 Web 浏览器，在地址栏输入：<http://设备 IP 地址/>（其中设备 IP 地址是在发现列表中显示的 N3-s 设备的 IP 地址）。

## 5.2 使用 NDI SDK Tools 中的 Studio Monitor

---



### 下载 NDI SDK Tools 工具

通过 NDI 官方地址 <https://www.ndi.tv/tools/> 下载并安装 NDI SDK Tools。下载的方法/安装的过程请遵照 NDI 官方的指引。

**Studio Monitor** 是 NDI SDK Tools 中的一个工具，是 NDI 官方提供的用于发现、监看 NDI 视频的免费工具。

---

在 Studio Monitor 界面上点击鼠标右键，在弹出菜单中，找到 **N3-s 设备的名称**，并点击它（用于播放 NDI 视频）。当 Studio Monitor 播放 N3-s 视频的同时，Studio Monitor 的右下角将出现一个“齿轮”图标。点击它，将弹出浏览器窗口，用于登录访问 N3-s 的 Web 管理界面。

---



### 说明

- N3-s 设备的命名规则：N3-s-**<设备序列号>**，其中**<设备序列号>**为贴在设备标签上的一串数字。
- 

## 5.3 无法找到设备时的处理方法

如果因网络环境的原因，无法通过上述两种方法在网络中找到 N3-s 设备，请尝试通过设备缺省的固定 IP 地址 **192.168.1.168** 来访问设备。即在浏览器中打开 **http://192.168.1.168/** 访问 Web 管理页面。

## 6 登录设备管理页面

打开 N3-s 的 Web 管理界面后，缺省登录设备的用户名是：**admin**，密码是：**admin**。

---



### 注意

- 为保证信息安全，建议您初次登录后、立即修改密码！
  - 首次登录设备时，或每次升级固件后再次登录，将出现《**最终用户许可协议**》的阅读窗口，请您务必仔细阅读并在接受许可协议后方可使用！
-

## 7 使用设备进行工作



### 注意

- N3-s 设备目前只能工作在“编码器模式”或者“解码器模式”二者之一。但您可以在二者之间任意切换。

### 7.1 编码模式

设备默认工作在“**编码器模式**”。在 N3-s Web 管理界面的左边，有编码器/解码器两种模式切换的图标。当设备处于其它工作模式时，点击“编码”图标可以切换回“**编码器模式**”。

The screenshot shows the top navigation bar of the Kiloview N3-s Web management interface. The '编码' (Encoding) mode is selected and underlined. Below the navigation bar, there are four status cards: Resolution (1920x1080p 30HZ), Frame Rate (60 Fps), Real-time Bitrate (86383Kbps), and Audio (48.0KHz/2CH). Below these cards is a '基本设置' (Basic Settings) section.



获取更多关于 N3-s 编码器模式的使用帮助，请访问 Kiloview 官方网站地址

<https://www.kiloview.com/cn/support/docs/N3-s/>

### 7.2 解码模式


在 N3-s Web 管理界面的上边，有编码器/解码器两种模式切换的图标。点击“**解码**”图标可以切换到“**解码器模式**”。



KILOVIEW®      编码      **解码**      网络      发现服务器      语音对讲

当前解码输出   

 1920x1080p 30HZ  
分辨率
  48.0KHz/2CH  
音频
  192.168.4.198  
IP地址
  86383Kbps  
实时码率

N3-s 处于解码器工作模式时，将自动搜索网络中的 NDI 源，并显示于解码管理界面的下方。找到要解码显示的 NDI 源，点击其右边的  图标，即可解码输出。

扫描列表   

设备名称	NDI通道名称	地址	操作
N3-20072610490	Channel-1	192.168.2.250	 
N30-20072610490	Channel-1	192.168.4.177	 
N4-20072610490	Channel-1	192.168.4.198	 
N40-20072610490	Channel-1	192.168.4.162	 

可以单击 NDI 源右边的 “+” 图标，将源添加到预置列表 (Preset) 中。N3-s 提供 9 个 Preset 位置，允许您将常用的 NDI 源保存在 Preset 列表中。这样，您可以在任何时候快速的选择 1-9 号 Preset，切换解码输出。



获取更多关于 N3-s 解码器模式的使用帮助，请访问 Kiloview 官方网站地址

<https://www.kiloview.com/cn/support/docs/N3-s/>

## 8 固件升级

### 8.1 下载升级固件



Kiloview 将持续为 N3-s 设备提供更新功能、修复 Bug 的固件。访问：

<https://www.kiloview.com/cn/support/download/>

在筛选列表中，选择 “NDI” > “N3-s”，并在 “程序” 标签中找到最新的固件下载。

### 8.2 升级设备固件

登录 N3-s 管理后台，点击 “系统设置” > “固件升级”，进入固件升级页面。检查下载的最新软件版本是否高于当前软件版本，如果版本一致或更低，则无需升级。若要升级，上传从官网下载的固件文件，然后点击 “固件升级”。

通常，上传固件成功后，系统将提示您重启，如需确认，请点击确认；如果自动重启，请耐心等待。

### 固件升级

当前固件版本： 2015.4  
当前软件版本： 1.80.r4c7c2e5  
请注意：固件成功上传后，系统会自动重启完成升级！

选择文件升级

只能上传bin文件



#### 注意

- 建议使用 Windows 操作系统的 Google Chrome 或者 Edge 浏览器升级。
- 升级过程中，请勿断电，否则可能导致设备无法启动。
- 一般来说，升级的过程大约需要 3-5 分钟。如果超过 5 分钟升级仍未提示完成，请尝试刷新网页；如果仍然无法正常访问，请尝试联系技术支持。

## 9 恢复出厂设置

如因设备参数配置不当导致设备不能正常工作,或者当忘记网络 IP 配置并且无法搜索查找到设备时,可以尝试恢复设备的出厂设置。恢复出厂设置有两种方法:

**方法一:** 当设备能正常登录 Web 管理页面时,通过 Web 界面的“设置” > “系统设置” > “恢复出厂设置”。

**方法二:** 当设备不能正常登录 Web 管理页面时,按住设备底部的复位按钮,持续 5 秒以上。



### **注意: 恢复出厂设置后, 以下参数将会改变至默认值**

- 登录用户 admin 的密码将恢复为 admin;
  - 您的设备将恢复至默认使用的 DHCP 动态获取 IP 地址的模式, 同时一个 failover 地址 192.168.1.168 将会被绑定到网卡上;
  - 所有视频编码/解码参数、音频参数等将恢复到出厂的默认值。
-

## 10其它

如设备长期不使用，为延长设备使用寿命，请拔掉电源，妥善保管设备。



N3-s 设备的官方在线文档，请访问

<https://www.kiloview.com/cn/support/docs/N3-s>



Kiloview 官方技术支持网站，请访问

<https://www.kiloview.com/cn/support/>



长沙千视电子科技有限公司

<https://www.kiloview.com/>

湖南省长沙市雨花区汇金路 877 号嘉华智谷产业园（长沙屿）B4-106 栋/109 栋

邮箱：[support@kiloview.com](mailto:support@kiloview.com) 联系电话：18573192787